

# Kompletterande samråd

## Kåvi solenergianläggning, Örebro kommun

Neoen Renewables Sweden AB ("Neoen") planerar att uppföra en markbaserad solenergianläggning på fastigheten Kåvi 1:10 i Kåvi, Örebro kommun. Marken nyttjas i nuläget för skogsbruk. Inför anläggandet avser Neoen att ansöka om ett frivilligt miljötillstånd enligt 9 kap. miljöbalken (MB).

Under februari 2024 inledde Neoen tillståndsprocessen med avgränsningssamråd för den planerade solenergianläggningen. Efter samrådet har Neoen valt att flytta lokaliseringen av transformatorstationen samt inkludera anslutningsledningen i tillståndsansökan, varför ett kompletterande samråd nu genomförs.

Samrådet genomförs för att inhämta information samt synpunkter gällande planerad transformatorstation och anslutningsledning som kan vara av värde i det fortsatta arbetet med kommande ansökan.

### Varför får jag denna samrådsinbjudan?

Skriftligt samråd hålls med berörda myndigheter, kommuner, organisationer, företag samt fastighetsägare eller rättighetsinnehavare som bor inom 500 meter från det planerade verksamhetsområdet. Samrådet kommer även att annonseras i Nerikes Allehanda.

Berörda fastighetsägare ombeds att informera eventuella hyresgäster, arrendatorer och andra nyttjanderättshavare om samrådet, så att dessa har möjlighet att ta del av samrådsunderlaget och lämna synpunkter.

### Så här inkommer du med ditt samrådsyttrande

Dina synpunkter är viktiga för kommande arbete. Lämna dina skriftliga synpunkter **senast 11 oktober 2024**. via e-post till:  
**sm-se-samrad-solenergianlaggning-kavi@sweco.se** eller via post till:

Frida Ragnvaldsson  
Sweco Sverige AB  
Box 110  
901 03 Umeå

### Vid frågor

Vid frågor kan ni kontakta Frida på telefon 070-835 56 24 eller e-post  
[sm-se-samrad-solenergianlaggning-kavi@sweco.se](mailto:sm-se-samrad-solenergianlaggning-kavi@sweco.se)

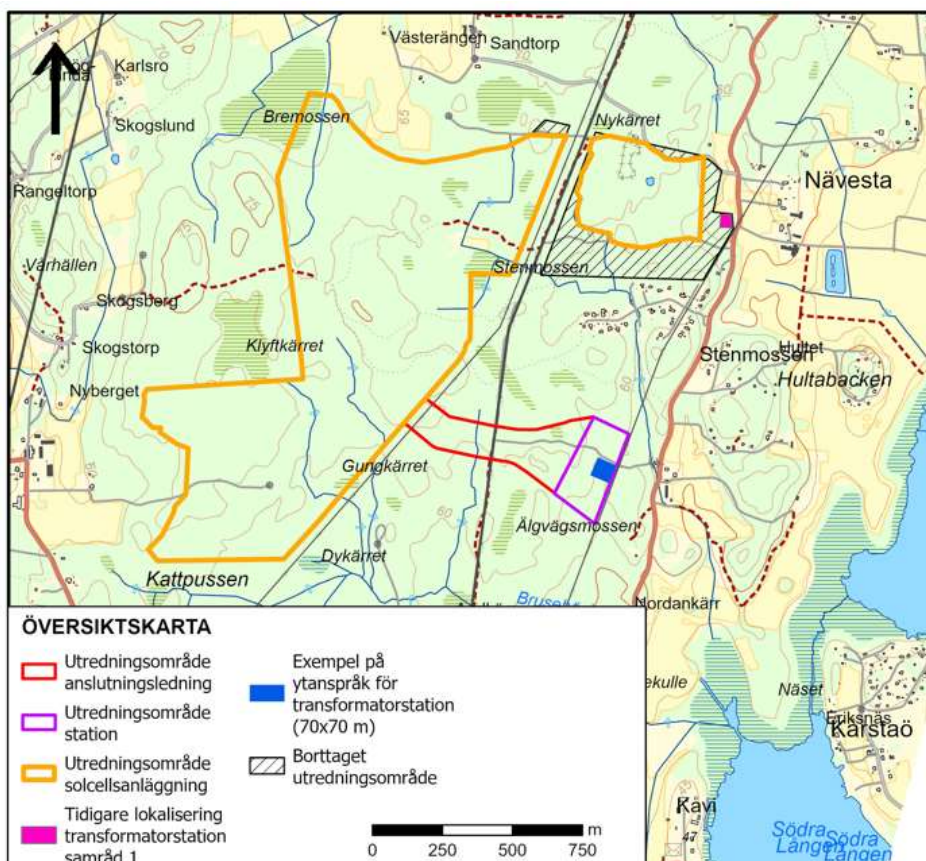
Nedan redogörs för de förändringar i ansökans omfattning som skett och som föranleder ett kompletterande samråd. Tidigare upprättad samrådshandling finns att ladda ner från Neoens hemsida:

<https://sweden.neoen.com/sv/projekt/kavi/>

## Samrådets omfattning

Det kompletterande samrådet omfattar en ny placering av transformatorstation samt den anslutningsledning som planeras att dras mellan solenergianläggningen och transformatorstationen. För att möjliggöra anläggandet av transformatorstationen och anslutningsledningen kommer avverkning att genomföras. Avverkning planeras efter det att tillstånd erhållits. Avverkning inom denna yta kommer därför att ingå i tillståndsansökan.

Ändringarna framgår av kartan nedan. Utredningsområdet för transformatorstationen och anslutningsledningen är i samrådsskedet betydligt större än vad det faktiska ytanspråket kommer bli vid etablering. Detta för att anpassningar av slutgiltig placering av transformatorstation och ledningen ska kunna göras med hänsyn till information som inkommer under samrådet och vad som anses vara byggtekniskt mest lämpligt vid detaljprojektering. Området för transformatorstationen och anslutningsledningen kommer ingå i det verksamhetsområde som Neoen sedan ansöker om tillstånd för. Slutgiltig layout kommer att redovisas i miljökonsekvensbeskrivningen (MKB) och kommande tillståndsansökan.



Figur 1. Översiktsskarta med utredningsområde och tidigare stationsplacering. Kartan visar det utredningsområde som är framtaget till samråd, slutgiltig layout kommer presenteras i ansökan. Blå markering i kartan visar exempel på ytanspråket för transformatorstation (70x70 m), lokaliseringen inom utredningsområdet är ännu inte fastställd. Delar av utredningsområdet har sedan påbörjat samråd reducerats, se svart streckad linje.

## Transformatorstation

För att minimera intrånget har transformatorstationen lokaliserats intill redan befintlig skogsbilväg för att på så sätt göra det möjligt att nyttja redan befintlig infrastruktur. Ytanspråket för transformatorstationen är cirka 70x70 meter.

Av säkerhetsskäl kommer det runt transformatorstationen uppföras stängsel. Transformatorstationen kommer att stänglas enligt gällande föreskrifter. Då allmänhetens tillgång till transformatorstationen begränsas bedöms ingen skada på människors hälsa och säkerhet kunna uppstå.

Yta för upplag av utrustning och byggbaracker kommer att anläggas i anslutning till ställverket. Storleken av uppläggningsytan är ca 20x20 meter.

## Anslutningsledning

Neoen avser att anlägga den nya anslutningsledningen som markkabel. Ledningen kommer ha en spänning på 24–36 kV.

Kablarna förläggs i schakt som är cirka 1 meter djupt och har en dagöppning på cirka 2,5–3,5 meter beroende på markförhållanden och antalet kabelförband som förläggs. I schaktet förläggs även en jordningslina. Ledningen förläggs med grävmaskin.

Ett arbetsområde kommer tillfälligt att fordras på schaktets båda sidor, dels som arbetsväg för fordon och maskiner, dels för hantering av material och schaktmassor. Arbetsområdets utbredning på respektive sida blir cirka 5 meter.

Ovanför ledningen och cirka 4 meter på var sida av mitten på schaktet, kommer en byggnads- och anläggningsfri zon att upprätthållas när ledningen väl är i drift, i syfte att skydda kablarna och hålla dem tillgängliga för reparation. Kabelgatan kommer totalt bli cirka 8 meter bred.

För markkabeln behöver inte kabelgatan hållas röjd under driftperioden, vilket innebär att buskar och mindre vegetation kan växa fritt. Dock behöver träd avverkas över kabelschaktet för att förhindra att deras rötter skadar kabelbädden och kabelförbandet.

För att möjliggöra anslutning mellan solenergianläggningen och transformatorstationen kommer anslutningskabeln behöva korsa Trafikverkets ledning och Svenska kraftnäts transmissionsledning samt ett oklassat vattendrag/dike.

I samband med schaktning av anslutningsledningen, kommer massor läggas bredvid schaktslänt och därefter kommer återfyllning ske med befintliga massor. Överblivna fyllnadsmassor kommer att användas och tas om hand inom verksamhetsområdet i möjligaste mån. Eventuella överskottsmassor hanteras enligt gällande miljölagstiftning och transporteras till godkänd mottagningsanläggning.

## Förväntade miljöeffekter

Nedan följer en beskrivning av de miljöeffekter som förväntas uppkomma av den planerade skogsavverkningen, etableringen av transformatorstationen samt anslutningsledningen:

### **Tillgänglighet och förändrad markanvändning**

Inom utredningsområdet för anslutningskabeln och transformatorstationen finns en skogsbilväg för åtkomst till befintliga kraftledningsgator. Vidare dialog

kommer föras med berörda ledningsägare och hänsyn till ledningarna ska göras i detaljprojektering av anslutningskabeln och transformatorstationen.

Tillgången till skogsbilvägen som ansluter till kraftledningsgatorna kommer inte påverkas av etableringen av anslutningskabeln eller transformatorstationen under driftskede. Det kommer fortsatt finnas allemansrättslig tillgång till området vid planerad kabelgata, den kommer dock begränsas för området avseende transformatorstationen då detta kommer vara inhägnat. Ökade transporter kan förväntas uppkomma under anläggningskedet vilket kan påverka friluftslivet under en begränsad period.

### **Buller**

Påverkan avseende buller kan uppstå under byggskedet då avverkning och byggnationsarbeten kommer att genomföras. Under byggskedet kan även ökade transporter ske i närområdet vilket kan medföra en högre bullernivå än nuläget. Arbetena kommer att genomföras så att de klarar de riktvärden som finns för buller från byggarbetsplatser, både inomhus och utomhus samt vid olika tider på dygnet. Närmast angränsande bostadsbebyggelse från utredningsområdet för transformatorstation och anslutningsledning finns öster om väg 752, cirka 180 meter från utredningsområdet för transformatorstationen. Från bostadsbebyggelsen vid Stenmossen är det cirka 300 meter.

### **Påverkan på naturmiljö**

Utredningsområdet domineras av produktionsskog. På grund av den låga variationen av livsmiljöer har produktionsskogar ett lågt värde för biologisk mångfald. Utredningsområdet för transformatorstationen och anslutningsledningen berör inga skyddade områden.

Inom utredningsområdet finns ett identifierat vattendrag. Förslagsvis passeras vattendraget med schaktfri metod, exempelvis tryckning. Om anläggandet inte sker med schaktfri metod är åtgärden att betrakta som vattenverksamhet och kommer då anmälas enligt gällande lagstiftning.

En naturvärdesinventering på förstudienivå enligt Svensk Standard SS 199000:2023 (SIS Svensk standard, 2023) har genomförts under sommaren 2024. Resultatet av förstudien visar inte på några andra identifierade naturvärden inom området för transformatorstationen eller kabelgatan.

### **Landskapsbild**

Kabelgatan kommer behöva hållas trädfri och från de redan befintliga kraftledningsgatorna kommer siktlinjerna bli längre än i nuläget. Effekterna på landskapsbilden förväntas dock bli mer begränsade än tidigare lokalisering då transformatorstation och anslutningsledning planeras med ett längre avstånd från befintlig bebyggelse och väg 752.

### **Elektromagnetiska fält**

Elektromagnetiska fält är en kombination av elektriska och magnetiska fält som uppstår vid generering, överföring och användning av elektrisk energi. Dessa fält finns över allt i vår miljö, både i samhället och i våra hem. De kan härstamma från elledningar, elutrustning eller andra elektriska system.

Den markförlagda kabeln och transformatorstationen kommer att generera elektromagnetiska fält. Det magnetiska fältet från markförlagda ledningar är normalt förhöjda precis ovanför kablarna och i direkt anslutning till transformatorstationen men avtar snabbt med avståndet till dessa. För en ledning med aktuell spänning och utförande är magnetfältet normalt försumbart redan vid ca 5 meters avstånd från ledningen.

Den markförlagda kabeln och transformatorstationen bedöms inte generera sådana nivåer av elektromagnetisk strålning som är att betrakta som hälsofarliga.

#### **Kultur- och fornlämningar**

Inom utredningsområdet för anslutningsledningen och transformatorstationen finns inga registrerade forn- eller kulturhistoriska lämningar.

#### **Fortsatt arbete**

Alla synpunkter som lämnas under samrådet kommer att sammanställas i en samrådsredogörelse, tillsammans med bolagets bemötande samt en beskrivning av hur inkomna synpunkter hanteras i det fortsatta arbetet med tillståndsansökan. Neoen kommer att genomföra en specifik miljöbedömning med en fullskalig MKB. I MKB:n kommer nödvändiga skyddsåtgärder med hänsyn till människors hälsa och miljö att redovisas. Den upprättade MKB:n kommer att utgöra bilaga till den ansökan som sedan kommer skickas in till Länsstyrelsen i Örebro för beslut om tillstånd för solenergianläggningen.